

DESIGNED FOR YOUR WORLD

SDA Bocconi
SCHOOL OF MANAGEMENT

GESTIRE IL LIQUIDITY RISK NELLA NUOVA FASE CONGIUNTURALE

Giampaolo Gabbi

Professor of Risk Management Practice

Associate Dean Corporate & Financial Institutions Executive Custom Programs

GESTIRE IL LIQUIDITY RISK NELLA NUOVA FASE CONGIUNTURALE

- Il rischio di liquidità e le nuove crisi bancarie
- Costo del funding e gestione della liquidità con la nuova strategia di politica monetaria
- Impatto ed efficacia delle riforme introdotte sulla liquidità
- Revisione del nuovo funding plan delle banche
- Market liquidity risk e integrazione con i rischi finanziari della banca

GLI EFFETTI DELLE POLITICHE ESPANSIVE: GLI INDICI AZIONARI



- Una politica espansiva efficace ha un effetto anche sul mercato azionario.
- Se si produce il risultato atteso di incremento del credito e di corrispondente incremento degli investimenti (e consumi), i prezzi azionari dovrebbero incorporare le aspettative di crescita
- E' quello che è successo negli Stati Uniti e si può osservare nei due grafici.

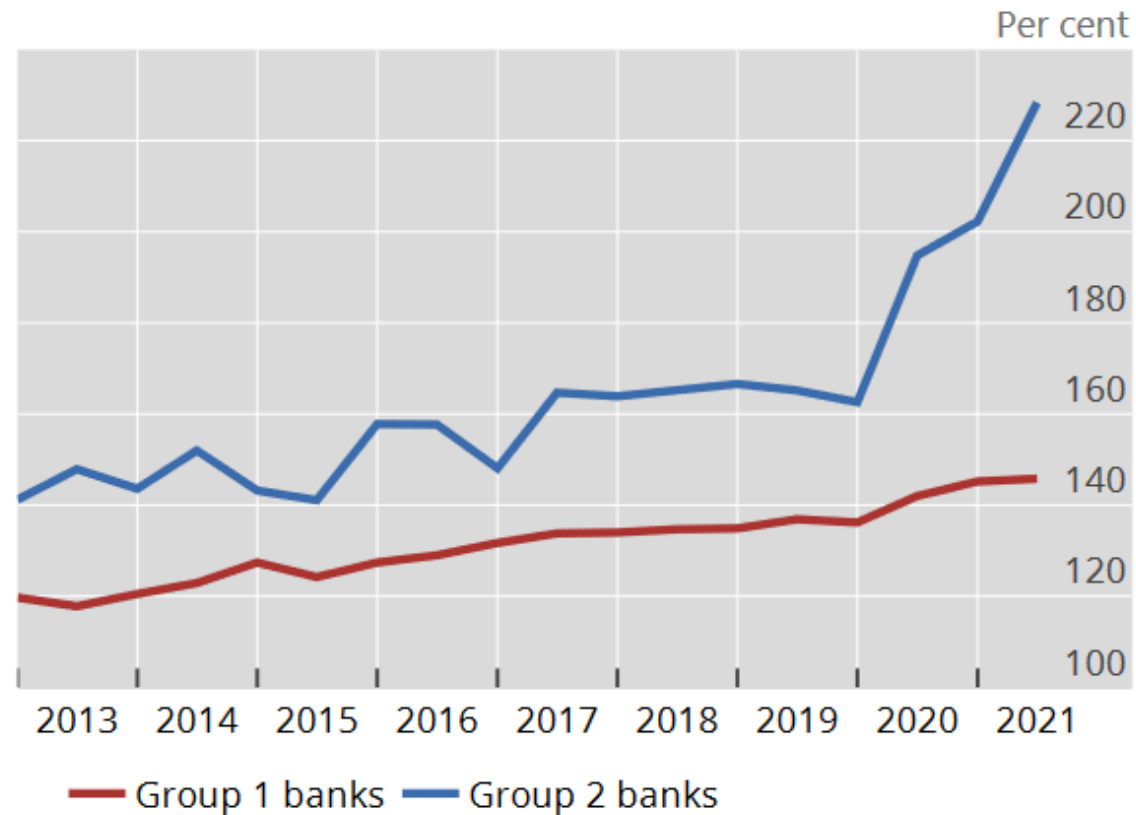
LIQUIDITÀ E MERCATO AZIONARIO

Nel grafico si nota la dinamica della liquidità globale e l'andamento del mercato azionario USA nel corso del 2020.

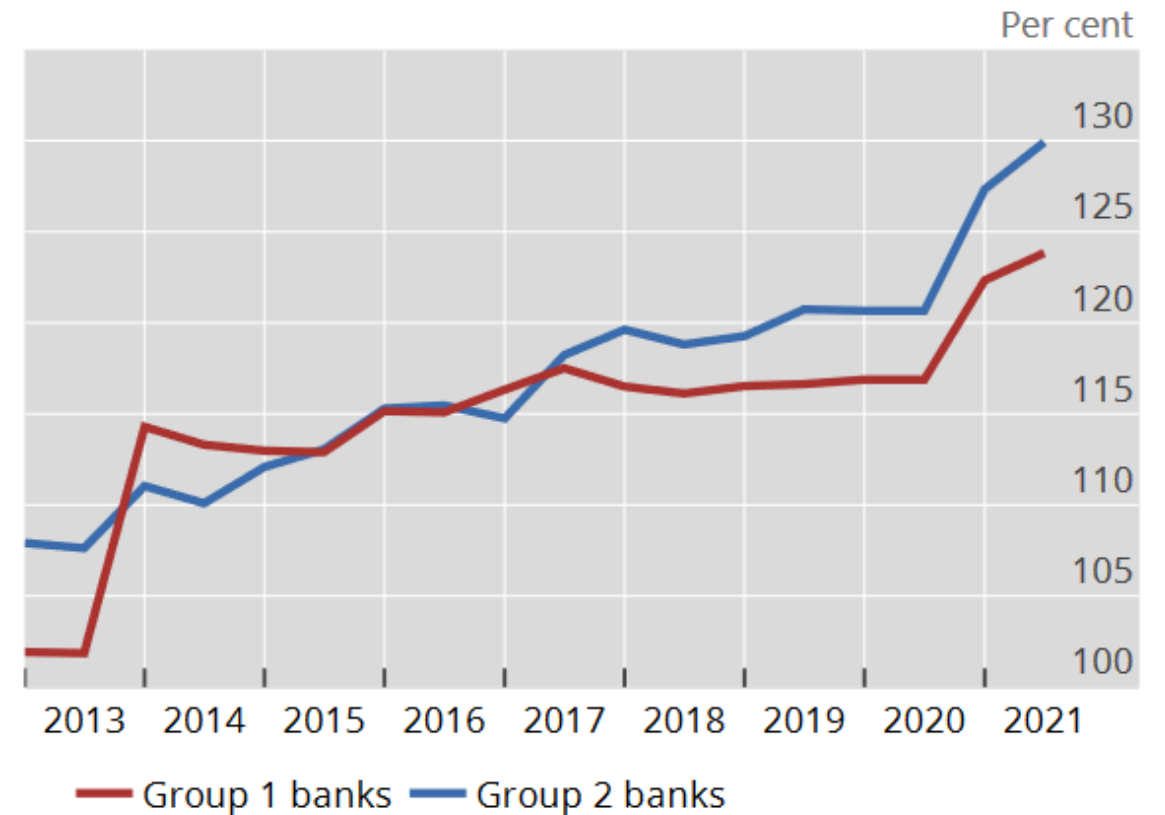


IMPATTO ED EFFICACIA DELLE RIFORME INTRODOTTE SULLA LIQUIDITÀ

LCR



NSFR



Source: Basel Committee on Banking Supervision.

LIQUIDITÀ E RISCHIO SISTEMICO: Δ CONDITIONAL VAR & EXPOSURE - ΔCOVAR

Regression of systemic risk measures on reform-event time dummies

Table 3

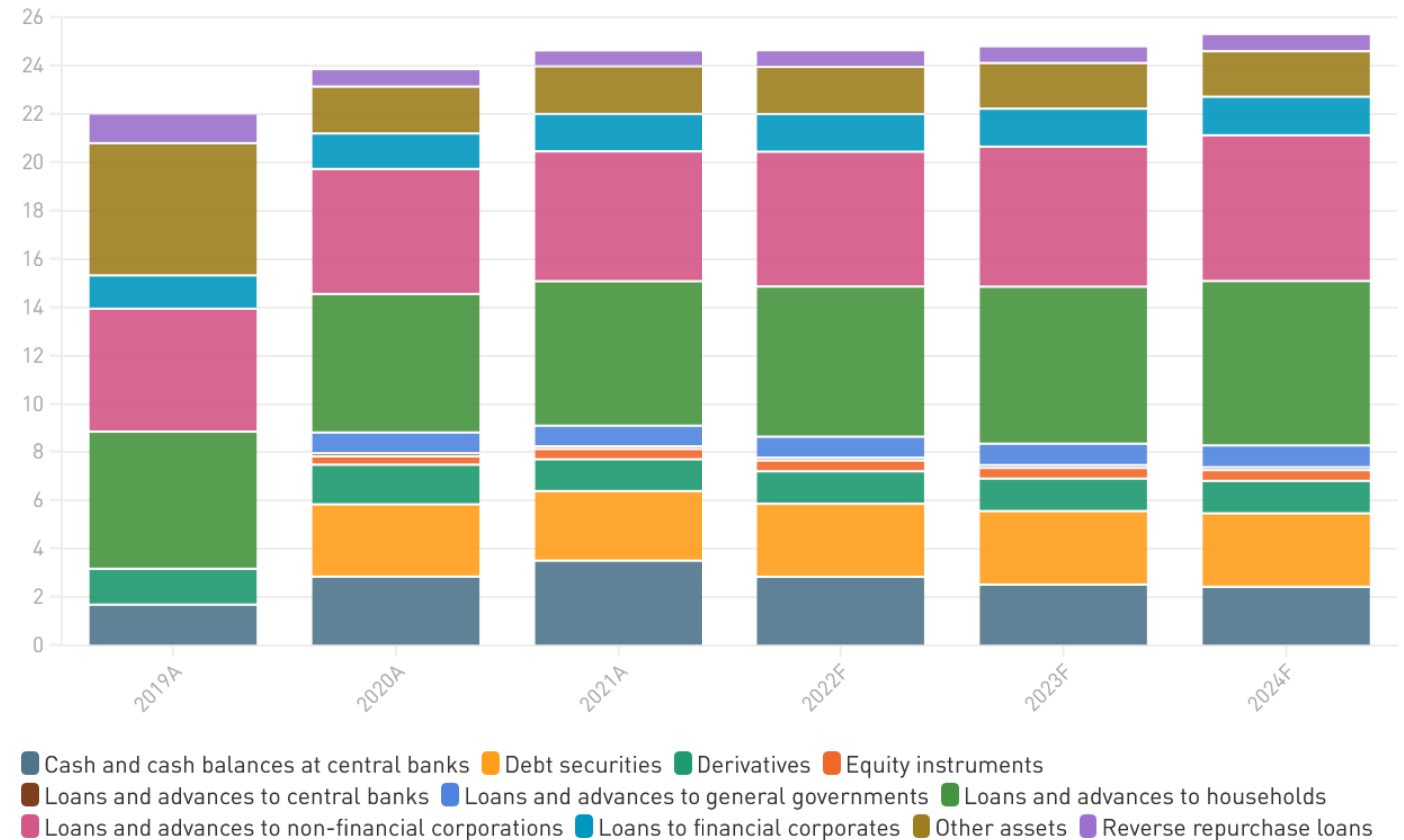
Variables	ΔCoVaR	ΔCoVaR	ΔCoVaR	Exposure- ΔCoVaR	Exposure- ΔCoVaR	Exposure- ΔCoVaR
RBC Reform	-0.626*** (0.0715)			-0.984*** (0.130)		
Leverage Reform		-0.361*** (0.0597)			-0.807*** (0.136)	
LCR Reform			-0.373*** (0.0519)			-0.774*** (0.116)
R ²	0.313	0.175	0.215	0.202	0.196	0.216
Observations	1,197	1,197	1,197	1,199	1,199	1,199
Number of banks	68	68	68	68	68	68

LIQUIDITÀ E RISCHIO SISTEMICO: MARGINAL EXPECTED SHORTFALL (MES) & SYSTEMIC RISK INDEX (SRISK)

Variables	MES	MES	MES	SRISK/Total Assets	SRISK/Total Assets	SRISK/Total Assets
RBC Reform	-1.249*** (0.190)			-0.0107*** (0.00342)		
Leverage Reform		-0.998*** (0.230)			-0.00708** (0.00329)	
LCR Reform			-0.821*** (0.133)			-0.00640** (0.00257)
R ²	0.157	0.146	0.126	0.169	0.129	0.129
Observations	1,204	1,204	1,204	942	942	942
Number of banks	68	68	68	54	54	54

EVOLUZIONE DELLA COMPOSIZIONE EFFETTIVA E PIANIFICATA DEGLI ATTIVI (TR EURO)

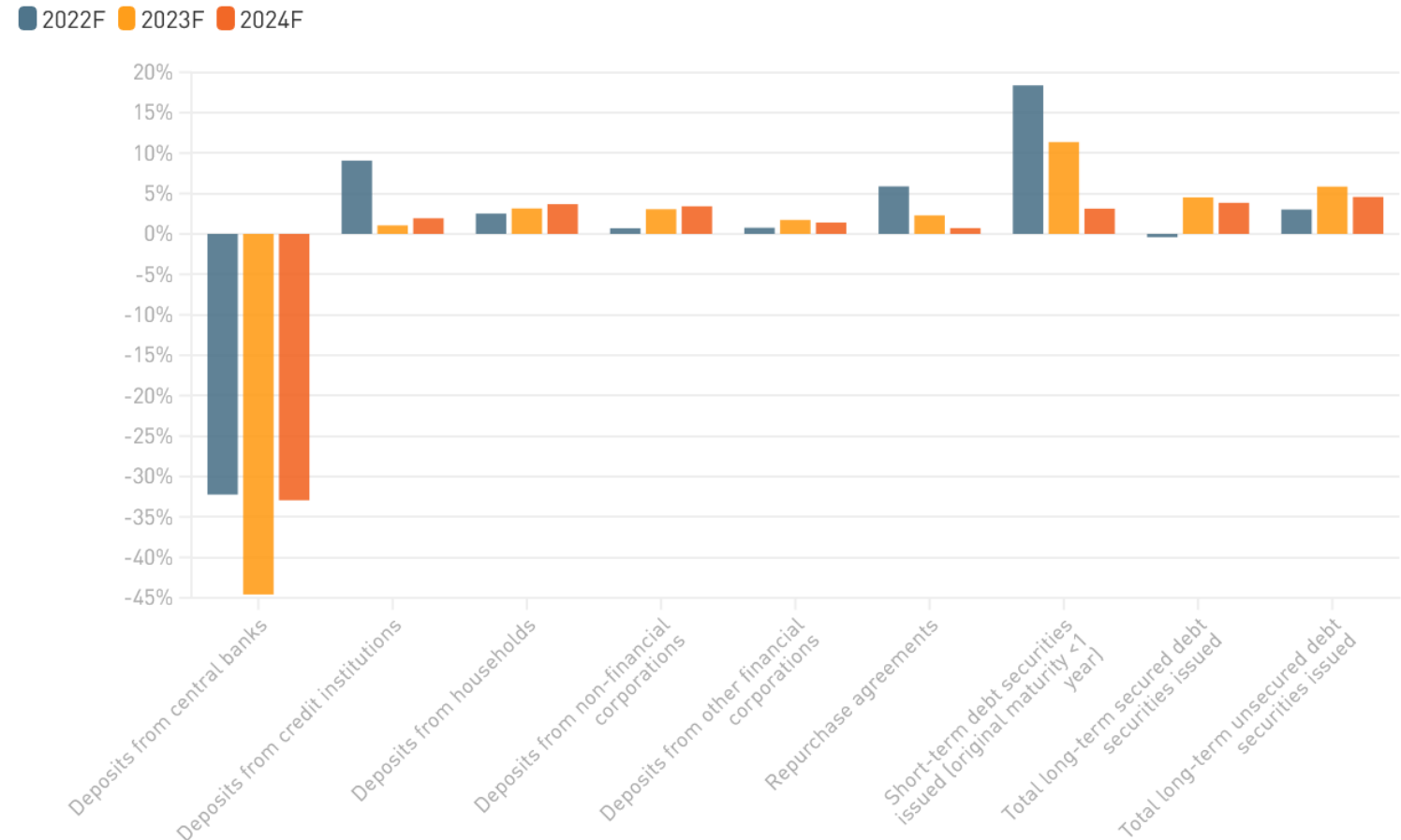
Nel 2021 è aumentato il ricorso delle banche ai finanziamenti del settore pubblico, come il TLTRO della Banca Centrale Europea (BCE). I finanziamenti del settore pubblico hanno contribuito per quasi il 9% al finanziamento totale delle banche nel 2021.



Source: Supervisory reporting

ASPETTATIVE DI CRESCITA PER CLASSI DI PASSIVITÀ SELEZIONATE

I piani di finanziamento indicano che le banche intendono aumentare il ricorso alla raccolta sul mercato dell'11% nel triennio di previsione. Nonostante l'aumento previsto, il divario tra le emissioni di debito e i volumi TLTRO in scadenza rimane significativo per il 2023 e il 2024.

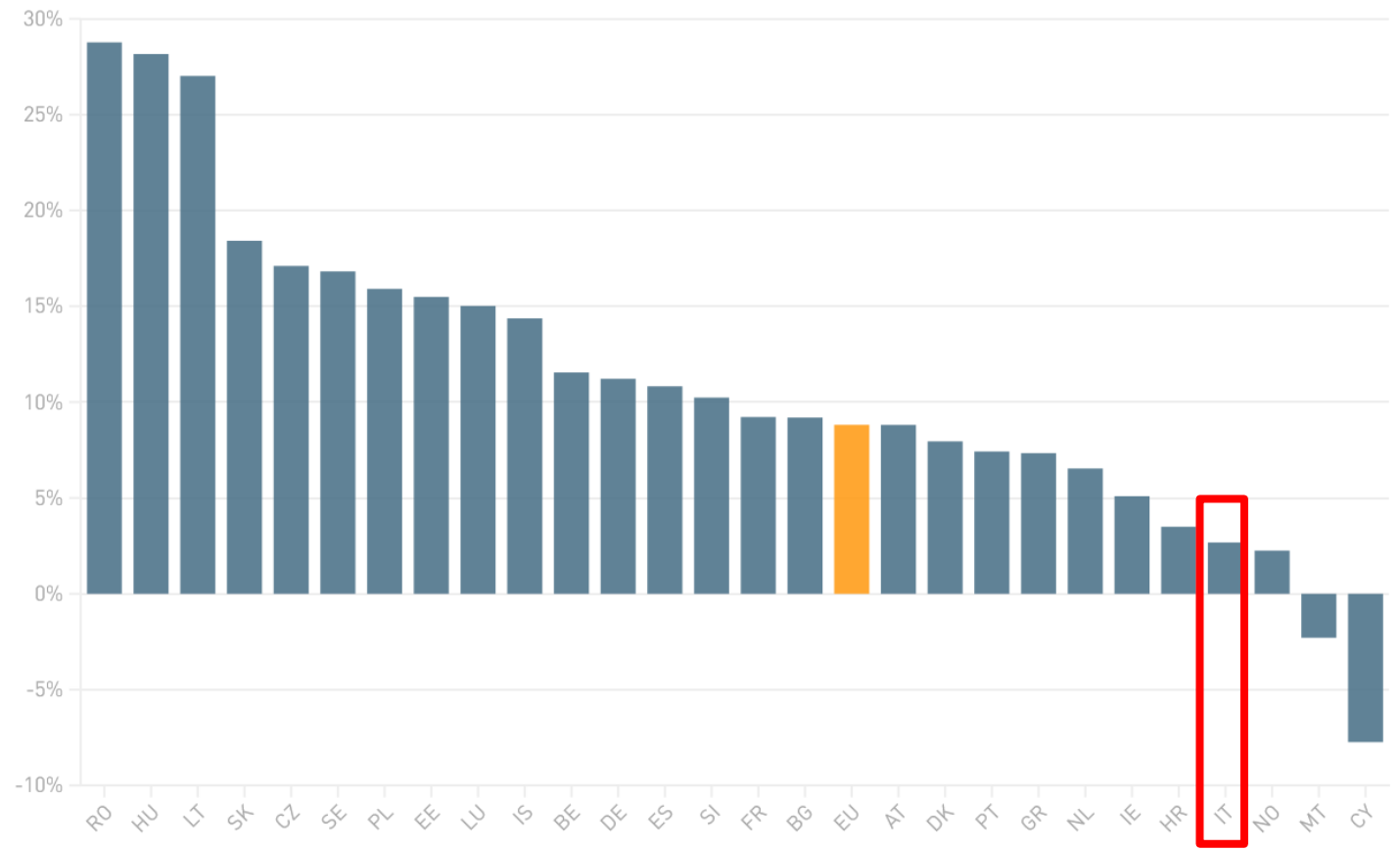


Source: Supervisory reporting

ASPETTATIVE DI CRESCITA DEI DEPOSITI DI FAMIGLIE E IMPRESE PER PAESE UE (2022-2024)

Le aspettative di crescita dei depositi delle banche italiane sembrano molto basse rispetto alla media UE.

Resta da vedere in che misura le banche adegueranno ulteriormente i loro piani di finanziamento, dato il notevole cambiamento delle condizioni economiche e di mercato da quando le banche hanno presentato i dati per questo rapporto.



Source: Supervisory reporting

LIQUIDITÀ DEI TITOLI IMPATTO SISTEMICO

È necessario affrontare i disallineamenti di liquidità eccessivi, poiché aumentano il rischio di grandi deflussi e di vendite procicliche di attività in periodi di crisi, che potrebbero amplificare i rischi sistemici. Le vendite di titoli illiquidi possono drenare liquidità dai mercati dei capitali e influenzare i prezzi di mercato, soprattutto in periodi di liquidità relativamente bassa. Ciò può, a sua volta, ripercuotersi su altri fondi e altre istituzioni finanziarie che detengono le stesse attività, con potenziali implicazioni sui costi di finanziamento dell'economia in generale.

(Q4 2013-Q2 2020; left-hand scale: EUR trillions; right-hand scale: percentages)

