

BANCHE E SICUREZZA 2022

“PHYSICAL SECURITY: PERSONE E SICUREZZA PER AFFRONTARE CAMBIAMENTI E COMPLESSITÀ”

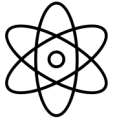


Relatore: Paola Guerra – Presidente ASIS International Chapter Italy

Indice



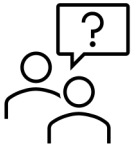
Il disordine globale e il mondo VUCA



Il cambiamento e le persone



Persone e sicurezza



Persone e incertezza



Reazioni fisiologiche e funzioni cognitive



Aggressività e aggressioni



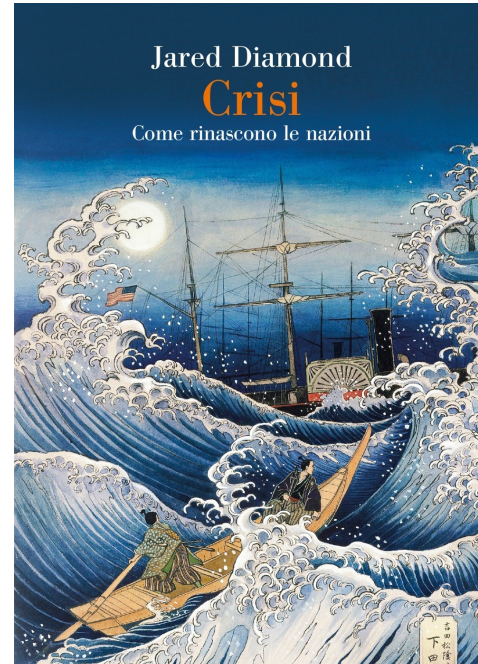
La persona al centro



**Scuola Internazionale
Etica&Sicurezza**
Milano - L'Aquila

© Copyright ScuolaEtica&Sicurezza

DA DOVE PARTIRE? ...



SCENARI IN FORTE ACCELERAZIONE... DISORDINE GLOBALE

Geopolitici



Tecnologici



Alimentari

Ambientali



Economici

Sociali



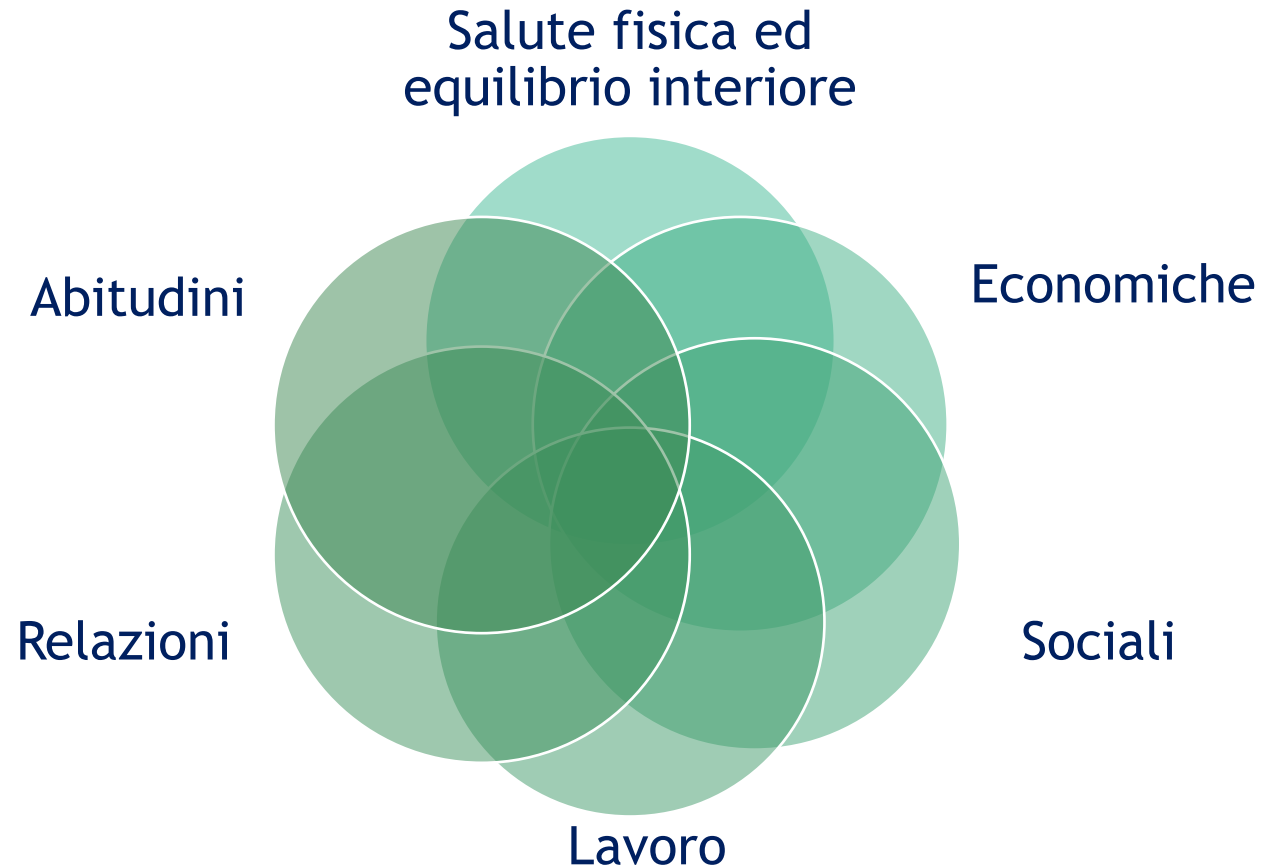
**Scuola Internazionale
Etica&Sicurezza**
Milano - L'Aquila

© Copyright ScuolaEtica&Sicurezza



MONDO IN CUI VIVIAMO... VUCA

Dalla pandemia alla guerra: quali conseguenze?



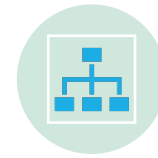
CAMBIAMENTO E INCERTEZZA



SPAZI E TEMPO



CATENE DI
APPROVVIGIONAMENTO
E FORNITURE



GESTIONE PERSONE,
TEAM E LEADERSHIP



COMUNICAZIONE



REAZIONI E RELAZIONI



DISTANZE



SCARSITA' E PREZZI
MATERIE PRIME



SERVIZI E PRODOTTI

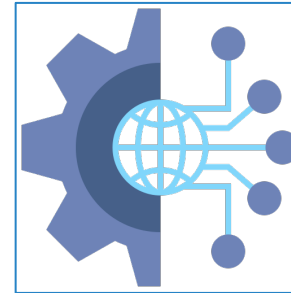


Scuola Internazionale
Etica&Sicurezza
Milano - L'Aquila

Il cambiamento ha un impatto su...

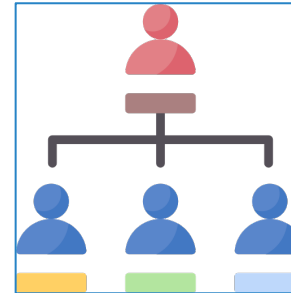
1

Tecnologie



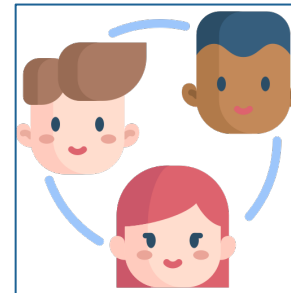
2

Organizzazioni



3

Persone





Come vivono il cambiamento le persone?

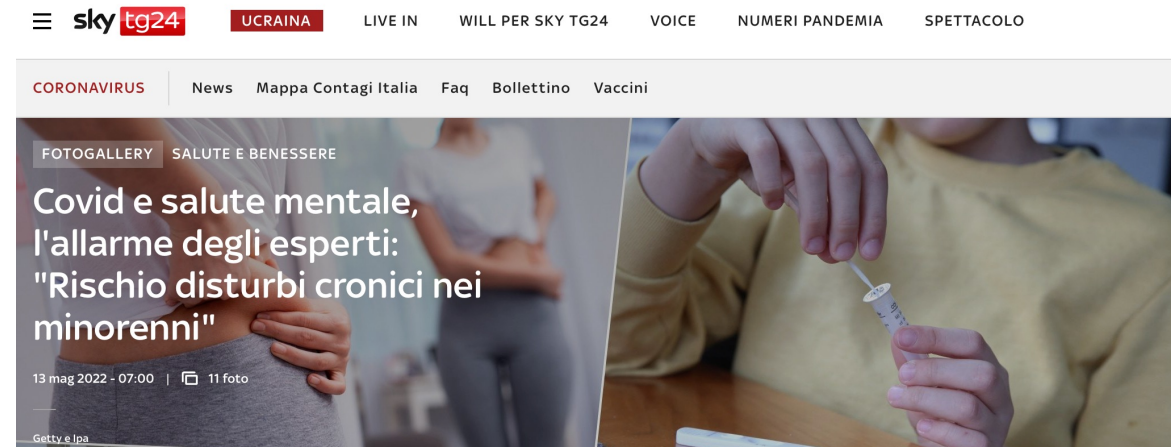
L'incertezza e le persone...

Psichiatri: con mix guerra e pandemia, gli italiani sono a rischio burnout

La Società Italiana di Psichiatria (SIP) avverte: "E' una condizione di sovraccarico da stress emotivo che rischia di bruciare le energie psichiche"

Bollette e carburante, quanto pesano gli aumenti: "1900 euro in più a famiglia"

La proiezione di Federconsumatori: il capitolo energia pesa per 1300 euro, ma anche il carrello della spesa non scherza: più 350 euro



**Scuola Internazionale
Etica&Sicurezza**
Milano - L'Aquila

INCERTEZZA ED EMERGENZA

Che cosa crea in me l'incertezza?





PERSONE E SICUREZZA: QUALI SFIDE?



Persone...



PERSONE CHE «FANNO»
SICUREZZA



PERSONE CHE
UTILIZZANO LA
SICUREZZA



PERSONE CHE VIVONO
NEL CONTESTO SOCIALE



Scuola Internazionale
Etica&Sicurezza
Milano - L'Aquila

© Copyright ScuolaEtica&Sicurezza

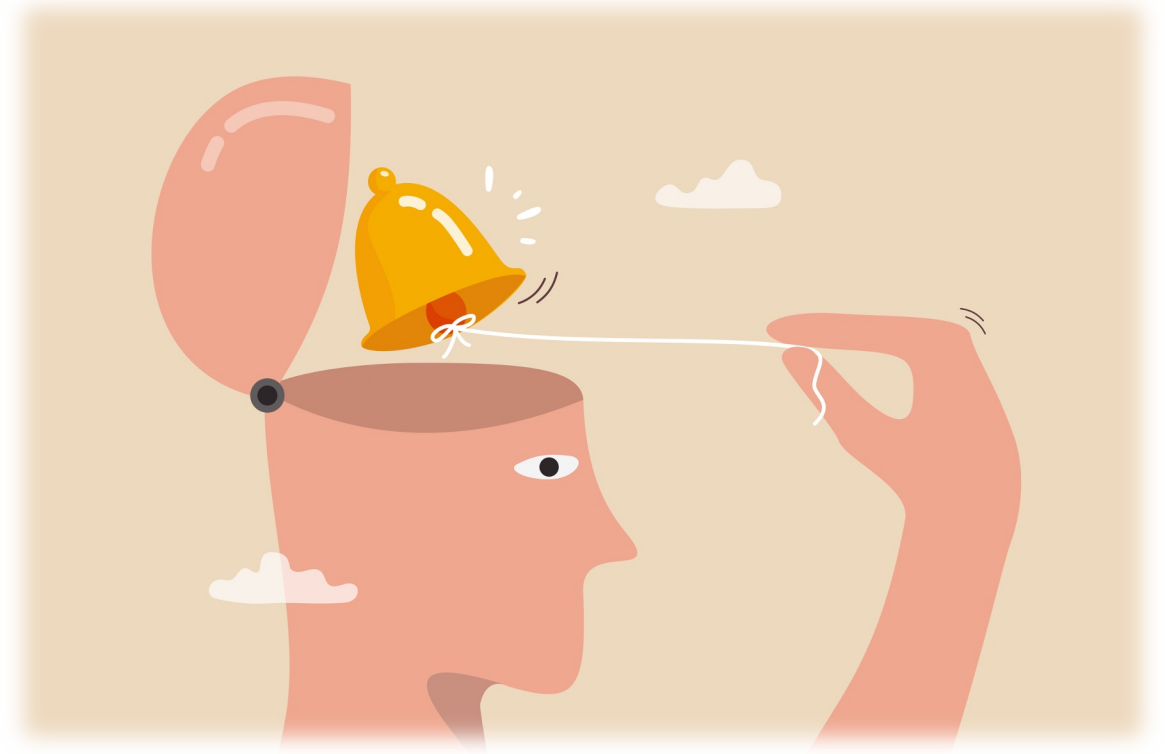
Persone che fanno sicurezza...

- ATTENZIONE
 - CONCENTRAZIONE
 - REGOLAZIONE EMOZIONI
 - GESTIONE STRESS
-
- CONTROL ROOM
 - INCIDENT MANAGEMENT
 - CRISIS TEAM



Persone che utilizzano la sicurezza...

- ATTENZIONE
- CONSAPEVOLEZZA
- STANCHEZZA COGNITIVA
- REGOLAZIONE EMOZIONI



Persone che utilizzano la sicurezza...

- Sono persone che utilizzano controllo accessi, password;
- Sono persone che ricevono email di phishing/ramsoware;

- *Aumenta il numero degli attacchi?*
 - *Ne parliamo di più?*
- *Calo attenzione, stanchezza cognitiva?*
 - *Visione a tunnel - Focus attentivi?*



Persone e società...

Clienti, fornitori, comunità sociale...



- PERCEZIONE DEI RISCHI E PAURA
- PROTESTE SOCIALI
- GESTIONE FRUSTRAZIONE E RABBIA
- AGGRESSIONI



Scuola Internazionale
Etica&Sicurezza
Milano - L'Aquila

© Copyright ScuolaEtica&Sicurezza



AFFRONTARE L'INCERTEZZA...
GESTIRE SCENARI E ORIENTARSI CON UNA BUSSOLA

Persone e incertezza

- Avere reazioni fisiologiche, emotive e cognitive è normale
- Queste reazioni hanno un impatto sulla vita delle persone e generano dei comportamenti.



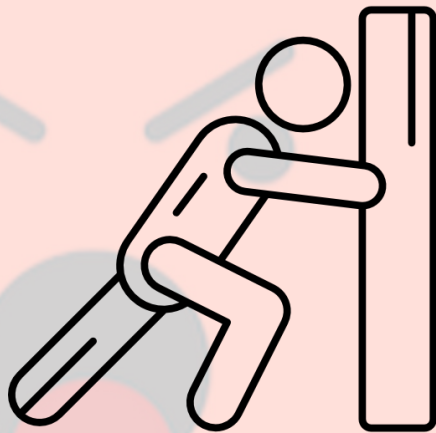
Eventi della vita, stress e reazioni

Evento stressante	Intensità
1. Morte del coniuge	100
2. Divorzio	73
3. Separazione	65
4. Prigionia	63
5. Morte di un parente stretto	63
6. Malattia personale	53
7. Matrimonio	50
8. Perdita del lavoro	47
9. Ricongiunzione coniugale	45
10. Pensionamento	45
11. Malattia di un familiare	44
12. Gravidanza	40
13. Difficoltà sessuali	39
14. Arrivo di un nuovo membro nella famiglia	39
15. Riqualificazione aziendale	39
16. Mutamento della situazione economica	38
17. Morte di un amico	37
18. Nuovo lavoro o professione	36
19. Problemi con il coniuge	35
20. Stipula di un prestito e/o di una ipoteca	31
21. Rifiuto di un prestito	30
22. Cambio di responsabilità al lavoro	29
23. Trasloco di un figlio da casa	29
24. Problemi con la legge	29
25. Conquista personale (lavorativa, economica, sociale)	28
26. Inizio o cessazione del lavoro del partner o coniuge	26
27. Inizio o fine della scuola	26
28. Cambiamento delle condizioni sociali	25
29. Cambiamento delle abitudini personali (dieta, sport, etc.)	24
30. Problemi con un superiore sul lavoro	23
31. Cambiamento degli orari lavorativi	20
32. Cambiamento di residenza	20
33. Cambiamento di scuola	20
34. Cambiamento degli hobby	19
35. Cambiamenti religiosi	19
36. Cambiamento sociali	18
37. Richiesta di un piccolo prestito	17
38. Cambio del ritmo sonno-veglia	16
39. Variazione delle riunioni familiari	15
40. Cambiamento delle abitudini alimentari	15
41. Vacanza	13
42. Grandi feste (Natale, Pasqua, etc.)	12
43. Piccole infrazioni alla legge	11

SCALA EVENTI DELLA VITA DI HOLMES E RAHE



Persone e reazioni nell'emergenza e nell'incertezza



MICROSTRESSOR

IMPORTANTI EVENTI DI VITA

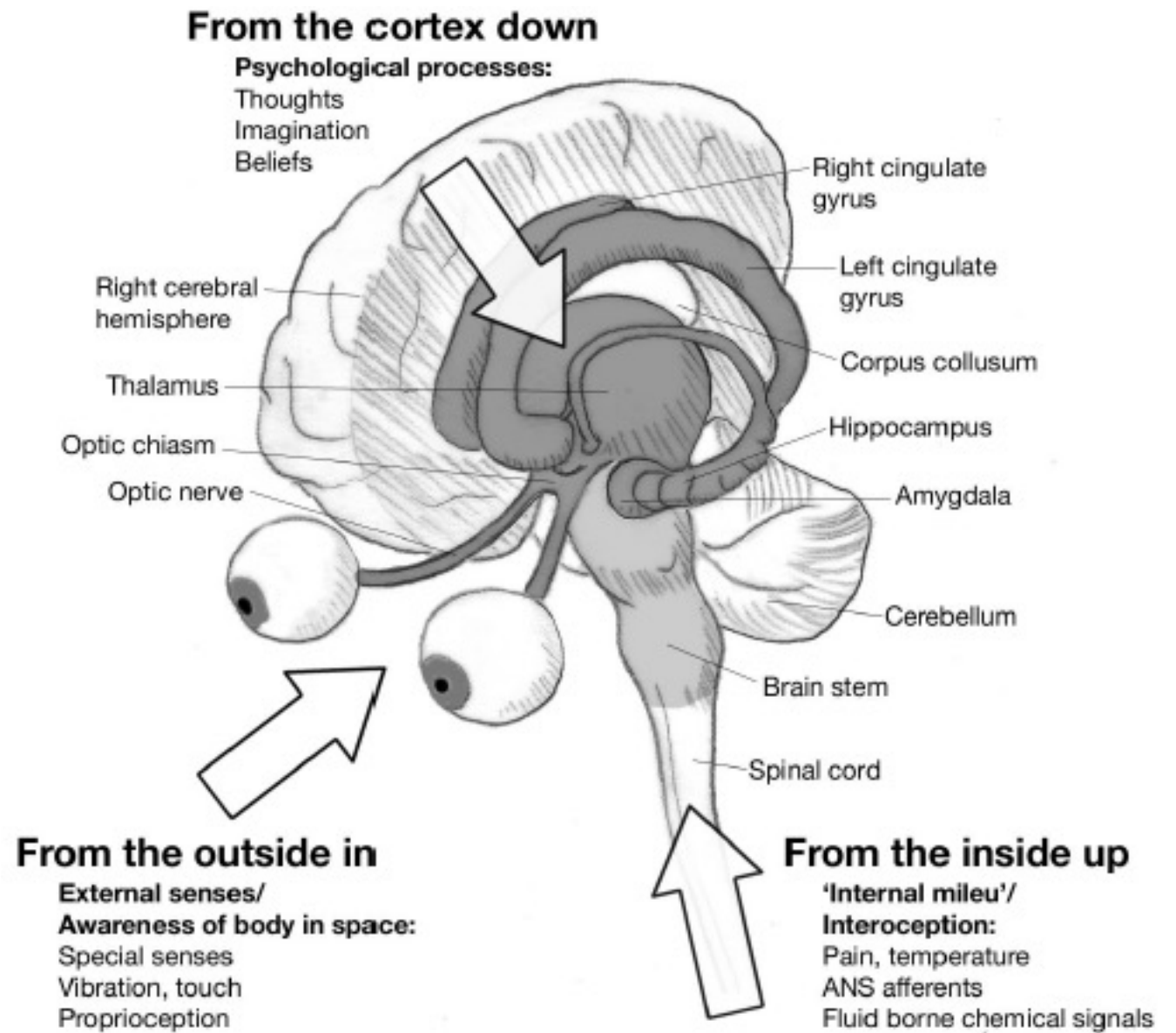
- Perdita persone care
- Matrimonio
- Gravidanza
- Trasferimenti e traslochi
- Separazioni

CRISI/ CATASTROFI

- Pandemia
- Alluvioni
- Terremoti
- Guerre
- Attacchi terroristici



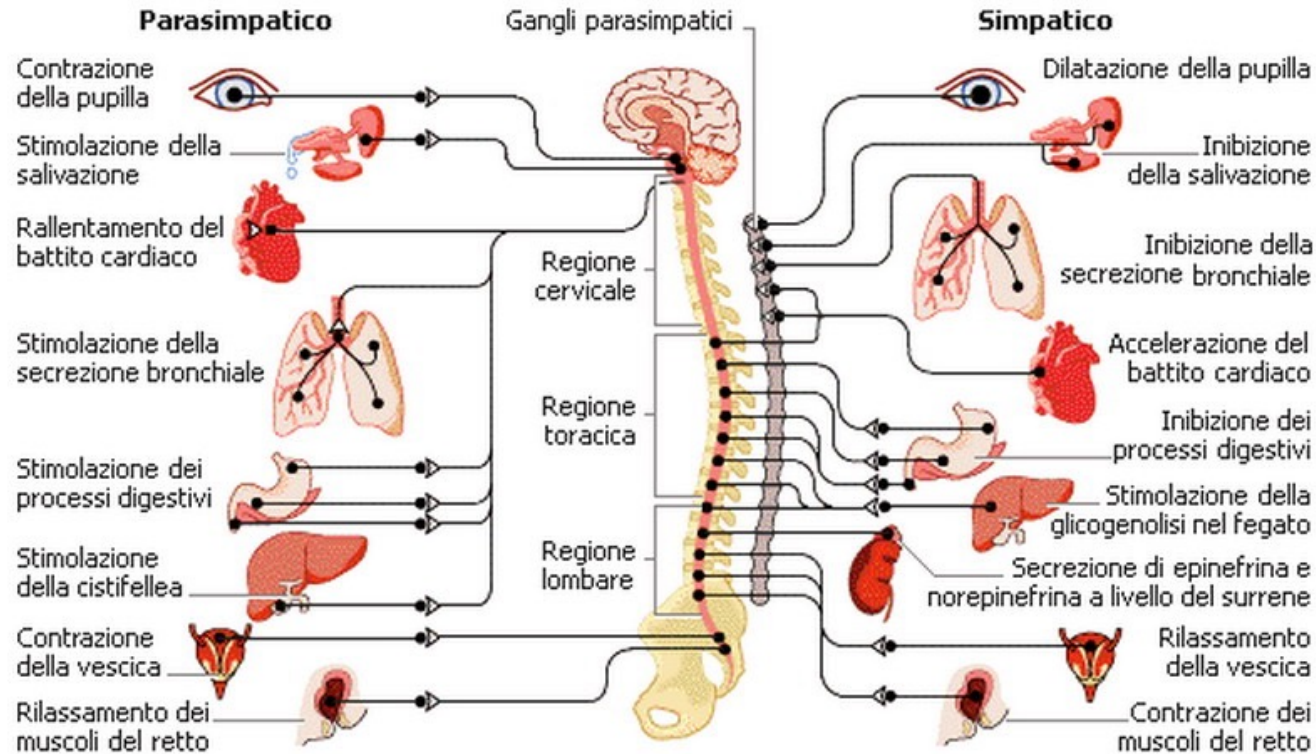
DA DOVE ARRIVANO GLI STIMOLI?



Le reazioni fisiologiche

FRENA

Si attiva quando c'è una percezione di sicurezza, quando il sistema nervoso permette la calma e l'interazione con gli altri e l'ambiente



ACCELERA

Si attiva quando c'è una percezione di pericolo, e prepara il corpo al combattimento o fuga

Al 99% le risposte sono automatiche



Scuola Internazionale
Etica&Sicurezza
Milano - L'Aquila

«Nebbia Cognitiva» - Sintomi più diffusi

Nebbia cognitiva post Covid, che cos'è e come si manifesta

13 Maggio 2022 - 12:17

È uno dei strascichi dell'infezione da Covid-19. Si manifesta con la difficoltà di concentrazione e la confusione mentale e colpisce sia anziani che giovani



[Mariangela Cutrone](#)

0

FISIOLOGICI

- Insonnia
- Tachicardia
- Capogiri
- Disturbi gastrointestinali
- Disturbi appetito
- Alterazioni sistema immunitario

COGNITIVI

- Concentrazione
- Attenzione
- Memoria
- Orientamento

EMOTIVI

- Ansia
- Rabbia
- Frustrazione
- Tristezza
- Paura
- Rassegnazione

COMPORTAMENTALI

- Lotta
- Fuga
- Freezing
- Isolamento
- Anergia



COVID E FUNZIONI COGNITIVE (1/2)



Journal of Psychiatric Research

Volume 129, October 2020, Pages 98-102



The landscape of cognitive function in recovered COVID-19 patients

Hetong Zhou ^{a,1}, Shaojia Lu ^{a,1}, Jingkai Chen ^a, Ning Wei ^a, Dandan Wang ^a, Hailong Lyu ^a, Chuan Shi ^b ,
Shaohua Hu ^a

CPT was positively correlated with the CRP levels ($r = 0.557$ and 0.410 , $P < 0.05$). In conclusion, our findings indicated that cognitive impairments exist even in patients recovered from COVID-19, and might be possibly linked to the underlying inflammatory processes.

> Brain Behav Immun. 2021 May;94:138-147. doi: 10.1016/j.bbi.2021.02.021. Epub 2021 Feb 24.

Persistent psychopathology and neurocognitive impairment in COVID-19 survivors: Effect of inflammatory biomarkers at three-month follow-up

Mario Gennaro Mazza ¹, Mariagrazia Palladini ², Rebecca De Lorenzo ³, Cristiano Magnaghi ⁴, Sara Poletti ⁵, Roberto Furlan ⁶, Fabio Ciceri ³, COVID-19 BioB Outpatient Clinic Study group; Patrizia Rovere-Querini ³, Francesco Benedetti ⁵

month affected the depressive symptomatology at three months. Regardless of clinical physical severity, 78% of the sample showed poor performances in at least one cognitive domain, with executive functions and psychomotor coordination being impaired in 50% and 57% of the sample. Baseline systemic



Scuola Internazionale
Etica&Sicurezza
Milano - L'Aquila

COVID E FUNZIONI COGNITIVE (2/2)

Review > Brain Behav Immun. 2022 Mar;101:93-135. doi: 10.1016/j.bbi.2021.12.020.

Epub 2021 Dec 29.

Fatigue and cognitive impairment in Post-COVID-19 Syndrome: A systematic review and meta-analysis

Felicia Ceban ¹, Susan Ling ², Leanna M W Lui ³, Yena Lee ⁴, Hartej Gill ³, Kayla M Teopiz ³, Nelson B Rodrigues ³, Mehala Subramaniapillai ³, Joshua D Di Vincenzo ², Bing Cao ⁵, Kangguang Lin ⁶, Rodrigo B Mansur ⁷, Roger C Ho ⁸, Joshua D Rosenblatt ⁹, Kamilla W Miskowiak ¹⁰, Maj Vinberg ¹¹, Vladimir Maletic ¹², Roger S McIntyre ¹³

Affiliations + expand

PMID: 34973396 PMCID: [PMC8715665](#) DOI: [10.1016/j.bbi.2021.12.020](#)

Results: The literature search yielded 10,979 studies, and 81 studies were selected for inclusion. The fatigue meta-analysis comprised 68 studies, the cognitive impairment meta-analysis comprised 43 studies, and 48 studies were included in the narrative synthesis. Meta-analysis revealed that the proportion of individuals experiencing fatigue 12 or more weeks following COVID-19 diagnosis was 0.32 (95% CI, 0.27, 0.37; $p < 0.001$; $n = 25,268$; $I^2 = 99.1\%$). The proportion of individuals exhibiting cognitive impairment was 0.22 (95% CI, 0.17, 0.28; $p < 0.001$; $n = 13,232$; $I^2 = 98.0$). Moreover, narrative synthesis revealed elevations in proinflammatory markers and considerable functional impairment in a subset of individuals.

Conclusions & relevance: A significant proportion of individuals experience persistent fatigue and/or cognitive impairment following resolution of acute COVID-19. The frequency and debilitating nature of the foregoing symptoms provides the impetus to characterize the underlying neurobiological substrates and how to best treat these phenomena.



...AGGRESSIONI

• Genova

Risse fra ragazzini, è “boom”: far west in piazza Dante e presidi fissi a levante

Maxi rissa a Milano, si sfidano a pugni, calci e bottigliate: sei arresti

Si sono affrontati dopo un diverbio davanti a un baracchino dei panini. Per farli smettere di picchiarsi c'è voluto l'intervento di cinque volanti, per tre di loro è occorso un passaggio in ospedale

Controlli anti movida: multe, agenti aggrediti e risse in una notte di follia collettiva

”
Cronaca / Italia

Controlli anti movida: multe, agenti aggrediti e risse in una notte di follia collettiva

Distanze di sicurezza dimenticate a Torino, agenti picchiati a Brescia e Napoli nel primo weekend della fase due. Proprio dal capoluogo partenopeo arrivano i video che dimostrano come la notte di “follia collettiva” sia durata fino al mattino



**Scuola Internazionale
Etica&Sicurezza
Milano - L'Aquila**

Torino, «daspo Willy»: divieto di accesso in centro per 35 violenti, 19 sono minori

di Redazione online

La misura per arginare aggressioni e rapine, i colpiti dal daspo non potranno accedere al centro: da piazza Vittorio a San Salvario, ma anche Vanchiglia e parco del Valentino



“Devi mettere la mascherina” e scatta la rissa nel supermercato

Litigio in coda per acquistare generi di prima necessità in un negozio di Casoria. Aggressione partita perché un uomo non portava il dispositivo di protezione personale

Milano, notte di sangue in Darsena: la lite finisce a bottigliate, due uomini gravissimi

”
Cronaca / Porta Ticinese / Viale Gabriele D'Annunzio

Milano, notte di sangue in Darsena: la lite finisce a bottigliate, due uomini gravi. Foto

La violenta rissa a mezzanotte in Darsena. Un 24enne e un 30enne in condizioni gravissime





Aumento aggressività

AGGRESSIONI - FOCUS PERSONALE SANITARIO

"Con crisi e Covid alto rischio aggressioni in autunno", l'allarme dell'Ordine medici di Napoli

📰 SANITÀ

Contro il fenomeno delle aggressioni ai medici **"c'è bisogno di provvedimenti esemplari e immediati che ancora non vediamo"**. A dirlo all'Adnkronos Salute il presidente dell'Ordine dei medici di Napoli, Silvestro Scotti, che - commentando [l'aggressione a una dottoressa, colpita con una scatola di mozzarelle](#) - si dice preoccupato anche per i rischi di conflitto sociale legati al mix [pandemia](#) e crisi economica.



Scuola Internazionale
Etica&Sicurezza
Milano - L'Aquila

© Copyright ScuolaEtica&Sicurezza

HOME > MILANO > CRONACA

Publicato il 21 settembre 2020

Cassano d'Adda, medico di base aggredito e scippata

CRONACA E' PIANTONATO DAI CARABINIERI

Notte da incubo tra Santo Stefano e Mistretta: aggredito medico del Pronto Soccorso

Quattro casi al giorno di aggressioni a personale sanitario, viceministro in Puglia: "Legge solo punto di partenza"

Di Redazione - 13 Settembre 2020 - SANITÀ

AGGRESSIONI - FOCUS PERSONALE SANITARIO

**DENUNCE DI INFORTUNI SUL LAVORO NEL SETTORE SANITA' E ASSISTENZA SOCIALE
PER ATECO - ANNI DI ACCADIMENTO 2015/2019**

NEL COMPLESSO					
Settore Sanità e Assistenza Sociale	2015	2016	2017	2018	2019
Assistenza sanitaria	28.192	23.277	23.205	21.030	21.331
Servizi di assistenza sociale residenziale	7.124	7.658	7.602	7.514	7.559
Assistenza sociale non residenziale	7.327	7.824	8.008	8.201	8.000
Totale	42.643	38.759	38.815	36.745	36.890
% Donne	73,6%	73,6%	73,8%	74,2%	74,2%

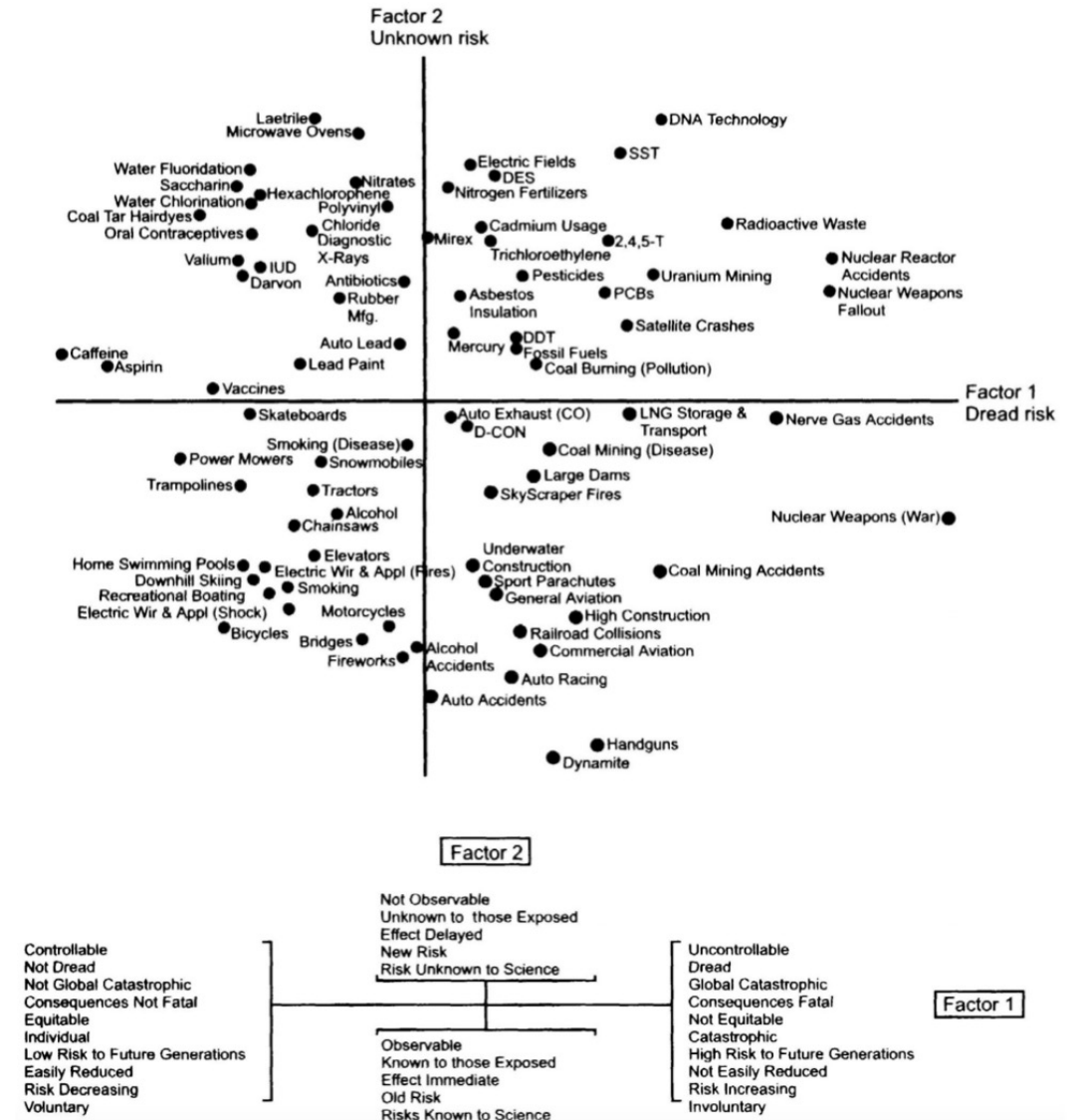
CASI MORTALI					
Settore Sanità e Assistenza Sociale	2015	2016	2017	2018	2019
Assistenza sanitaria	21	11	17	16	11
Servizi di assistenza sociale residenziale	5	5	7	5	4
Assistenza sociale non residenziale	7	11	6	5	5
Totale	33	27	30	26	20
% Donne	48,5%	44,4%	33,3%	65,4%	25,0%

Fonte: Banca Dati Statistica Inail - dati aggiornati al 30.04.2020

I comparti più stressati nell'attuale crisi pandemica sono quelli di sanità e assistenza sociale. Le statistiche aggiornate al 30 settembre 2020 relative ai soli casi di COVID - 19 di origine professionale rilevano che il **70,3%** dei contagi codificati della gestione assicurativa dell'Industria e Servizi afferiscono proprio a questo settore. Nell'intero quinquennio 2015-2019 si registrano quasi 11mila casi.



LA MAPPA DEL RISCHIO COGNITIVO (SLOVIC)



Slovic (1987)

16



**Scuola Internazionale
Etica&Sicurezza
Milano - L'Aquila**

© Copyright ScuolaEtica&Sicurezza

31

Un futuro che fa paura...

Covid e guerra in Ucraina, 4 italiani su 10 hanno l'ansia e vorrebbero l'aiuto dello psicologo

La pandemia prima e la guerra poi hanno reso la preoccupazione una delle principali sensazioni negative provate nell'ultimo anno

SIMONA BUSCAGLIA

Pandemia e guerra alimentano le nostre paure

Sergio Harari | 17 marzo 2022

Il dopo Covid e la guerra. Paura e disillusione, così gli adolescenti vivono l'attacco all'Ucraina

di Maurizio Tucci*

Breve viaggio tra le paure e i commenti degli studenti delle scuole superiori e delle Università sul tema della violenza e della guerra

CORRIERE TV

«...Rabbia perché, come dice Luca, «è un altro pezzo di **adolescenza che ci viene sottratto**, non solo per il timore che la guerra possa arrivare fin qui, ma perché è comunque una tragedia che ci toglie serenità e ottimismo».

Fonte: Corriere della Sera



Scuola Internazionale
Etica&Sicurezza
Milano - L'Aquila

ESSERE PRONTI, AFFIDABILI E ANTIFRAGILI



Lato AZIENDALE

- Mappa «Lessons Learned» e costante Analisi di Scenari «Best e Worst Case»
- Survey di percezione del rischio
- Approccio metodologico condiviso e integrato tra «sicurezze»
- Strutture organizzative e processi di Risk e Crisis Management
- Promuovere organizzazioni HRO secondo i 5 principi e scala MOS
- Capacità di cogliere i segnali deboli
- Velocità di reazione e lentezza di pensiero
- Comunicazione del rischio e della crisi
- «Preparazione»
- Promuovere equilibrio tra domanda e risorse lavorative
- Strategie ed azioni su gestione stress e benessere
- Leadership gentile per il cambiamento



Lato PERSONALE

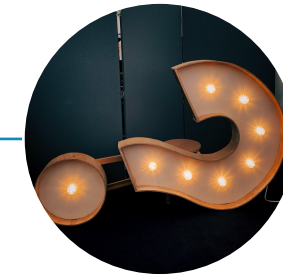


LA PERSONA AL CENTRO

Le crisi sistemiche che hanno colpito il paese e il mondo intero ci fanno chiedere se è necessaria una nuova valutazione di quelle che sono le percezioni dei pericoli e delle minacce da parte dei lavoratori che dovranno riadattarsi al «*new normal*». È pertanto importante costruire una mappa su:



**PERCEZIONE
DEI PERICOLI**



**MOTIVAZIONI
RISPETTO
ALLE
ATTIVITA'**



**Scuola Internazionale
Etica&Sicurezza
Milano - L'Aquila**

ESSERE PRONTI, AFFIDABILI E ANTIFRAGILI



Lato AZIENDALE



Lato PERSONALE

- Supporto organizzativo: ascolto bisogni e desideri
- Mappa percezione dei pericoli
- Pianificazione e preparazione
- Formazione specifica - base e avanzata
- Esperienza
- Stress/Resilienza e Crescita
- Salute e benessere: fisico, interiore e sociale
- Riduzione «Pandemic Fatigue»
- Caratteristiche personali e armonia di squadra



Scuola Internazionale
Etica&Sicurezza
Milano - L'Aquila



L'agenda 2030
per lo Sviluppo
Sostenibile delle
Nazioni Unite

Priorità per la sicurezza: Alimentare il Benessere

- La salute viene definita come «uno stato di completo **benessere fisico, psichico e sociale** e non come semplice assenza di malattia» (Organizzazione Mondiale della Sanità, 1948).
- La salute viene definita come «la **capacità di adattamento** e di auto gestirsi di fronte alle sfide sociali, fisiche ed emotive» (Organizzazione Mondiale della Sanità, 2011).



Uno stato di benessere emotivo e psicologico nel quale l'individuo è in grado di *sfruttare le sue capacità cognitive ed emozionali*, esercitare la propria funzione all'interno della società, *rispondere alle esigenze quotidiane* della vita di ogni giorno, *stabilire relazioni soddisfacenti* e mature con gli altri, partecipare costruttivamente ai mutamenti dell'ambiente, *adattarsi* alle condizioni esterne e ai confini interni.

(OMS, 2014)



PROGETTI PEOPLE CARE... ALIMENTA IL BENESSERE CON CURA

Obiettivo 3



Garantire una vita sana e promuovere il benessere di tutti a tutte le età



Il programma di Promozione della Salute nei contesti di lavoro (Workplace Health Promotion o WHP) promosso dalle Regioni.



Scuola Internazionale
Etica&Sicurezza
Milano - L'Aquila

© Copyright ScuolaEtica&Sicurezza



PEOPLE TAKING CARE OF PEOPLE

- Abbiamo bisogno, ora più che mai, di adottare un **approccio olistico alla cura**, alla **gestione integrata di sicurezza**, di rischi e di emergenze, al benessere, un approccio integrato che guidi e aiuti noi e le nostre organizzazioni a disegnare nuove rotte.
- Solo così saremo pronti per governare quel cambiamento che ci porterà al prossimo futuro con serenità, consapevolezza e centratura.



GRAZIE!

Paola Guerra

*Presidente ASIS International - Italy Chapter
Direttore Scuola Internazionale Etica & Sicurezza*



**Scuola Internazionale
Etica&Sicurezza**
Milano - L'Aquila

© Copyright ScuolaEtica&Sicurezza



**Italy
Chapter**