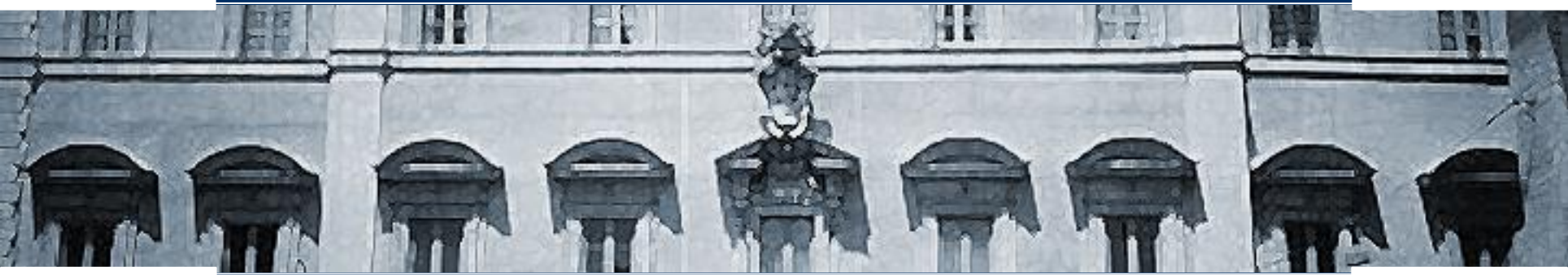


ABI



Gli attacchi agli ATM di banche e uffici postali e agli OPT dei distributori di carburante

Convegno Banche e Sicurezza 2023 – Sessione parallela B

Giovanni Gioia, *research analyst* OSSIF

Milano, 16 maggio 2023

OSSIF

L'Osservatorio Intersettoriale OSSIF sulla Criminalità Predatoria

Obiettivi:

- Monitorare la frequenza e l'intensità del rischio per le categorie interessate
- Monitorare e prevenire il possibile spostamento del rischio verso altri segmenti di attività economica
- Condividere le strategie di prevenzione adottate



ABI Associazione
Bancaria
Italiana

ossif



CONFCOMMERCIO
IMPRESE PER L'ITALIA



federfarma



**Federazione
Italiana
Tabaccai**

Posteitaliane

FEDERDISTRIBUZIONE
LE AZIENDE DELLA DISTRIBUZIONE MODERNA

UNEM
unione energie per la mobilità



ANESICUREZZA
SICUREZZA E AUTOMAZIONE EDIFICI

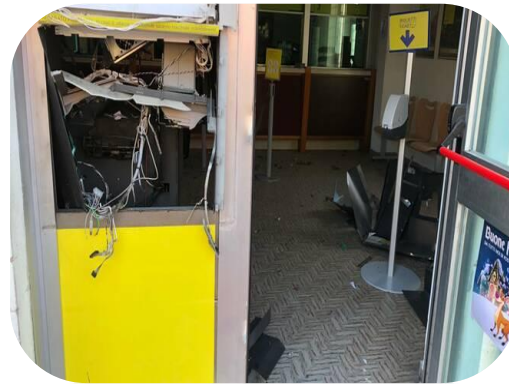
ASSOVALORI

ABI

ossif

Il report sugli attacchi agli ATM e agli OPT

Il Report ha l'obiettivo di analizzare l'evoluzione degli **attacchi fisici agli ATM** di banche e poste **e agli accettatori di banconote presso i distributori di carburante** (i cosiddetti **OPT** – *outdoor payment terminals*), reati che destano sempre preoccupazione soprattutto per le caratteristiche di alcuni episodi, condotti tramite esplosioni o sradicamento delle apparecchiature



ABI Associazione Bancaria Italiana

ossif

Posteitaliane

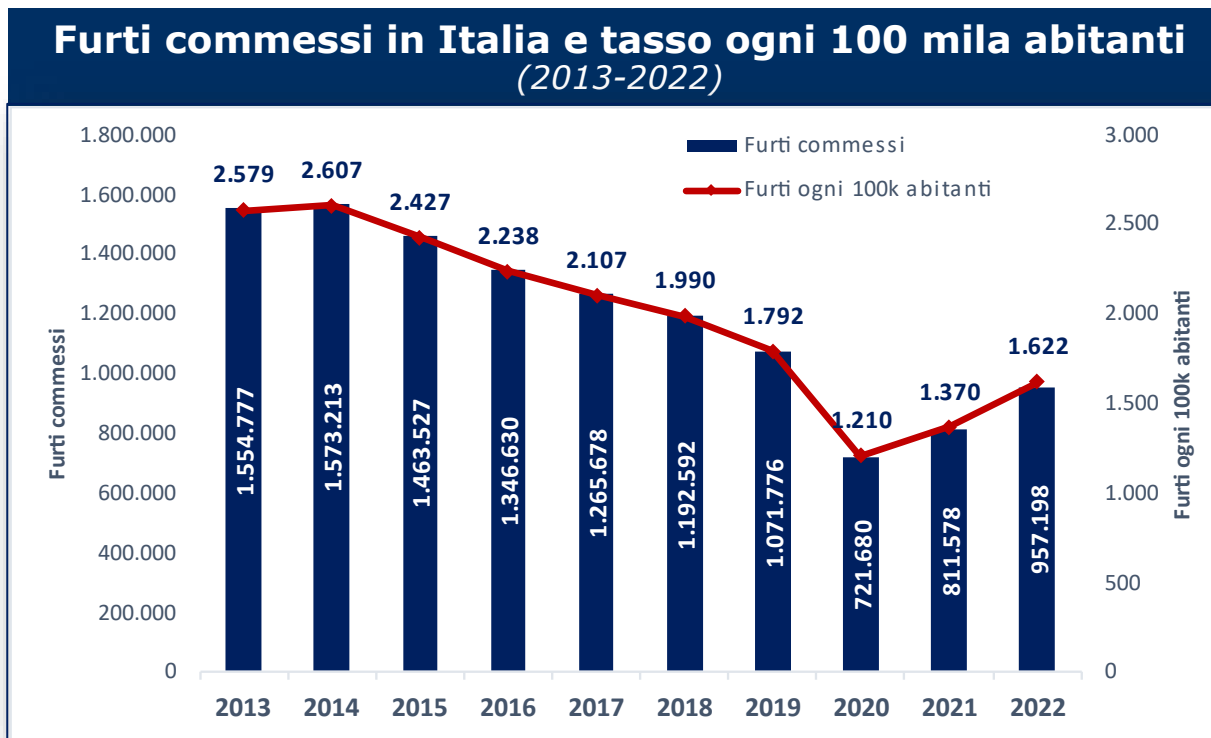
UNEM
unione energie per la mobilità



ABI

ossif

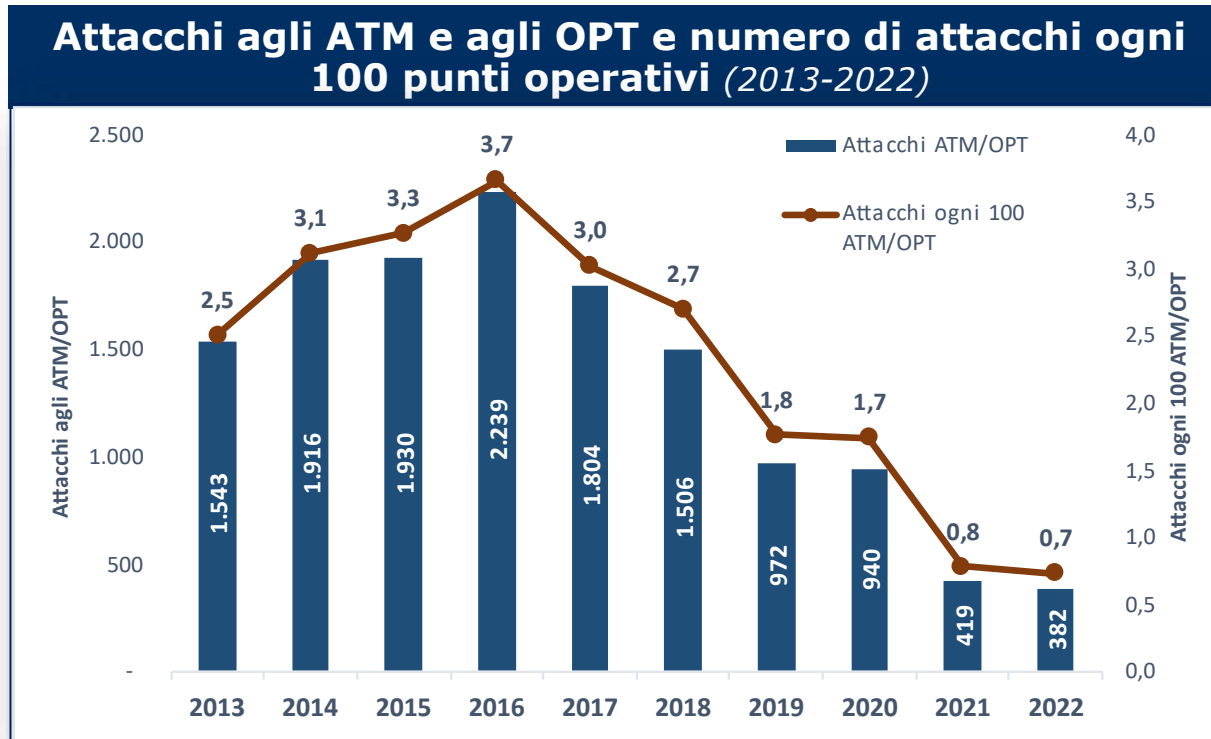
La criminalità predatoria in Italia: la serie storica dei furti



Fonte: elaborazioni su dati MinInterno (operativi per il 2022) e Istat

Il trend degli ultimi dieci anni evidenzia un decremento dei reati e del tasso ogni 100 mila abitanti fino al 2020 in cui sono stati toccati i valori minimi. Vi è stata poi una ripresa nel biennio 2021-2022 senza comunque raggiungere i valori del 2019, ultimo anno esente dagli effetti distorsivi della pandemia sull'andamento della delittuosità.

Gli attacchi agli ATM e agli OPT

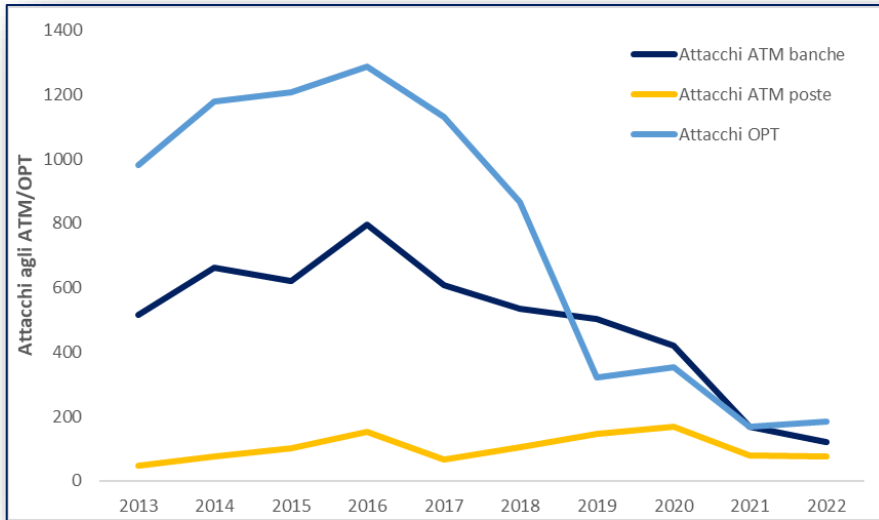


Fonte: elaborazioni su dati OSSIF, Poste Italiane, unem e Italiana Petroli

- L'andamento degli attacchi agli ATM e agli OPT presenta delle difformità rispetto a quello della totalità dei furti
- Dopo il picco raggiunto nel 2016 si registra una costante riduzione dei reati che prosegue anche nel biennio 2021-2022

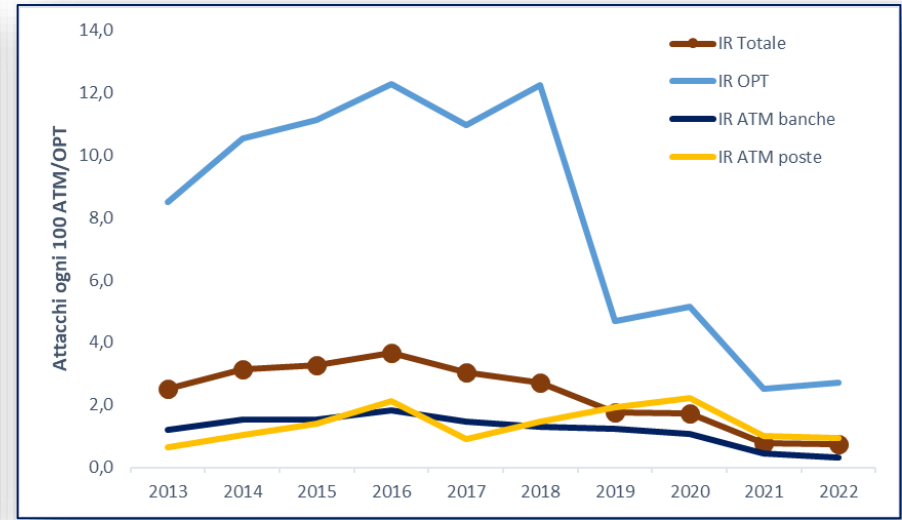
Attacchi agli ATM e agli OPT: il confronto tra settori

Attacchi agli ATM e agli OPT per settore (2013-2022)



Fonte: elaborazioni su dati OSSIF, Poste Italiane, unem e Italiana Petroli

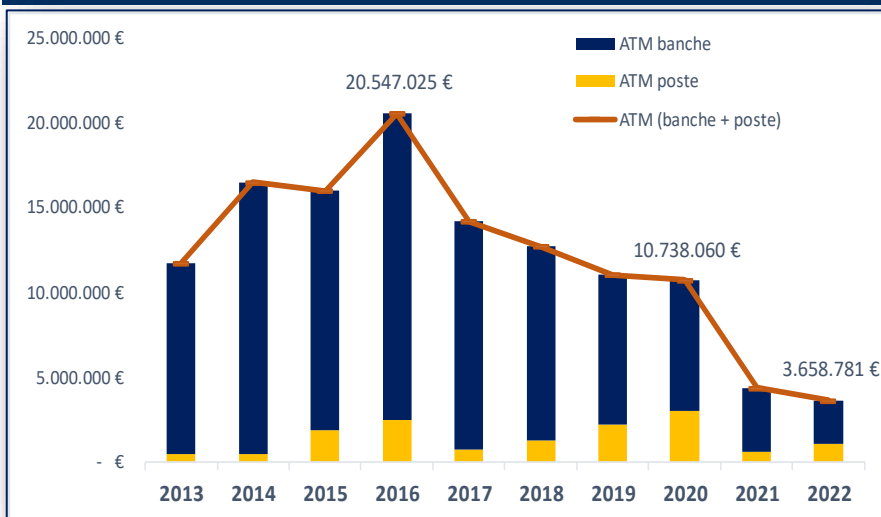
Attacchi ogni 100 ATM/OPT per settore (2013-2022)



- L'analisi del trend degli attacchi per ciascun settore evidenzia un ridimensionamento del fenomeno negli ultimi anni soprattutto per gli attacchi agli ATM delle banche e gli attacchi agli OPT
- Si registra una riduzione anche con riferimento all'indice di rischio. Nel 2022, in particolare, il valore più basso è stato registrato per il settore bancario con 0,3 attacchi ogni 100 ATM

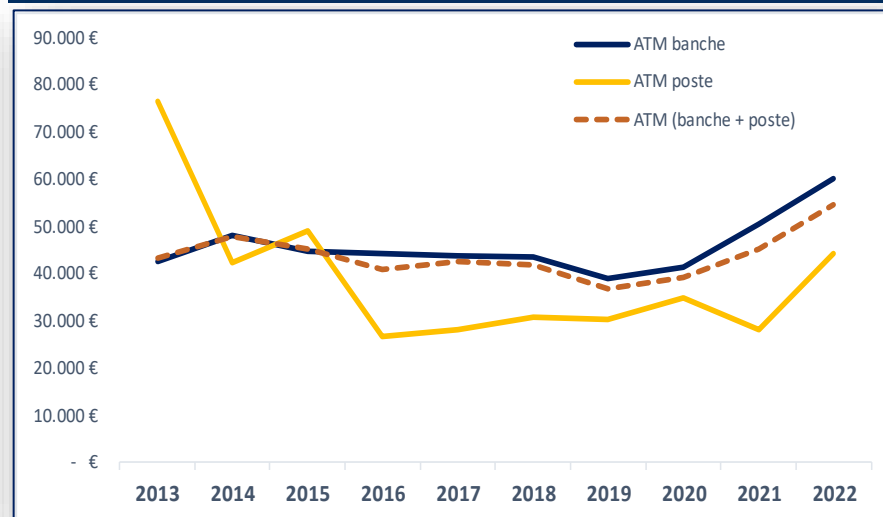
Attacchi agli ATM di banche e poste: l'ammontare sottratto

Ammontare totale sottratto negli attacchi agli ATM (2013-2022)



Fonte: elaborazioni su dati OSSIF e Poste Italiane

Ammontare medio sottratto negli attacchi agli ATM (2013-2022)



- Il calo degli eventi ha comportato una sensibile riduzione delle perdite economiche
- Tra il 2016 e il 2022 l'ammontare totale sottratto negli attacchi è diminuito di quasi 17 milioni di euro

Le modalità di attacco

Attacchi agli ATM di banche e poste (media ultimi 3 anni)



61%

Esplosivi



29%

Effrazione



10%

Rimozione

Fonte: elaborazioni su dati OSSIF e Poste Italiane

Attacchi agli OPT (principali tecniche ultimi anni)

Abbattimento/
sradicamento del
terminale



Taglio/smontaggio del
lettore di banconote e
aspirazione/cattura



Attacchi tramite azione
d'urto con mezzo
meccanico (es.ruspa)

Fonte: unem e Italiana Petroli

Attività di prevenzione e contrasto



Collaborazione con le Autorità preposte all'ordine pubblico – Protocolli Sicurezza



Condivisione delle informazioni e monitoraggio puntuale dell'evoluzione dei reati sul territorio



Misure attive/passive di mitigazione del rischio





© **OSSIF** - *Divisione Progetti Speciali – ABIServizi SpA*

Indirizzo: Piazza del Gesù, 49 – 00186 Roma

E-mail: ossif@abi.it

Sito internet: www.ossif.it