



CONSORZIO CBI
customer to business interaction



Nuovi paradigmi tecnologici per nuovi processi di business

Le attività ed il ruolo del Consorzio CBI

Fabio Sorrentino

Milano MiCo, 22 novembre 2017

Agenda

- 1 Premessa**
- 2 PSD2 – Open Banking**
- 3 I pagamenti istantanei – SCTInst**
- 4 Blockchain e tecnologia DLT**

Le nuove sfide tecnologiche *nuove opportunità di servizio*



La digitalizzazione sta cambiando il Mondo
(più velocemente di quanto si pensasse....)



Open APIs

interfacce modulari con le quali interconnettere ai propri sistemi (o a funzioni specifiche) comunità esterne e terze parti



Big Data *

Permette la realizzazione di soluzioni client-centric allineate alle esigenze e caratteristiche dei propri clienti



Real Time Payments

Permette di inviare e ricevere pagamenti istantanei, direttamente dai propri account bancari



Blockchain-enabled distributed ledgers

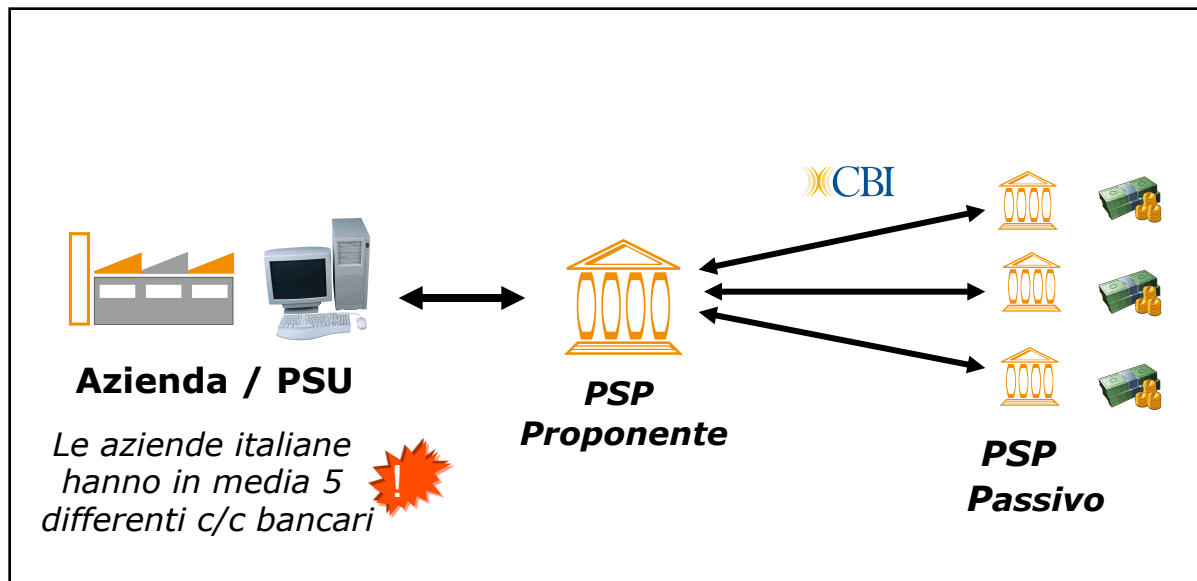
Aiuta a migliorare i tempi di esecuzione di processi informatici e a ridurre i costi



Agenda

- 1 **Premessa**
- 2 **API – Open Banking**
- 3 **I pagamenti istantanei – SCTInst**
- 4 **Blockchain e tecnologia DLT**

Il Servizio CBI: una comunità PSD2 “ante litteram” ?



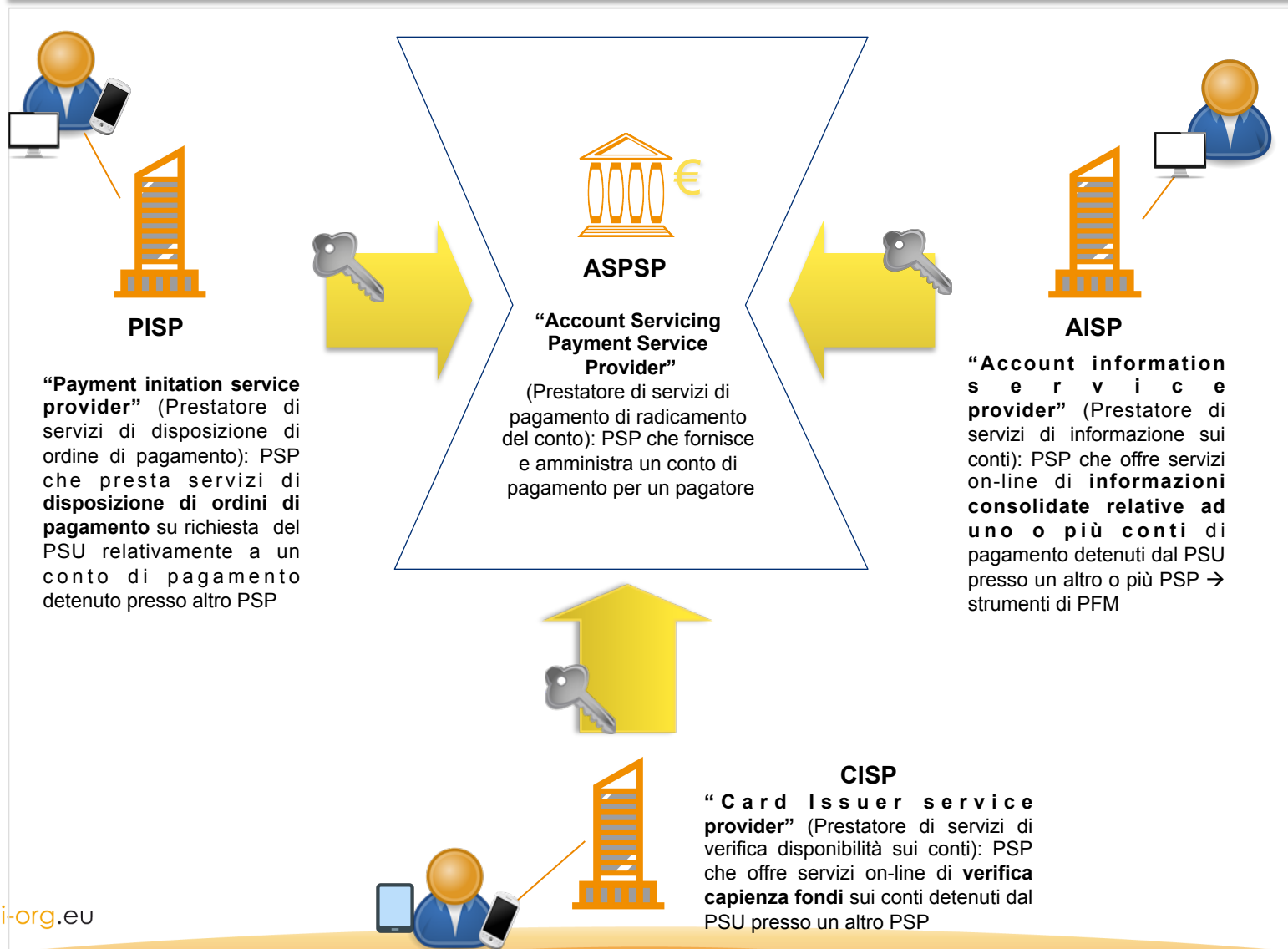
Il Servizio CBI – nato nel **1995** - consente ad oltre un milione di aziende di gestire i propri conti correnti accesi presso diversi istituti finanziari mediante un'unica postazione telematica, messa a disposizione da uno dei propri PSP, e tramite utilizzo di standard condivisi



CONSORZIO CBI
customer to business

Open banking e *compliance* PSD2 (XS2A)

I nuovi Prestatori di servizi di pagamento



Servizi obbligatori tramite API (funzioni *basic* XS2A - PSD2)

Tutti i servizi erogati al PSU tramite un conto accessibile «online»:

AISP	<ul style="list-style-type: none"> Account Balance Account Transaction List (e.g., 90 gg) Payments (e.g., bonifici e status) Funds confirmation (YES/NO) 	Autenticazione utente, TPP	Gestione consenso
PISP			
CISP			

≈ 8 API standard

Servizi aggiuntivi tramite API: alcuni esempi di VAS

cardlay®

Cardlay fornisce una singola piattaforma software volta alla **emissione, caricamento e gestione di carte di pagamento e spese** globali. Carte e spese e conti possono essere gestite e mostrate attraverso dashboard

BBVA

La banca spagnola espone un set di APIs verso sviluppatori approvati, al fine di **profilare i clienti, trasferire denaro e aggregare dati relativi a clienti e relativi acquisti**



FIDOR Bank ha inserito le Open APIs al centro della propria strategia per trasformare la customer experience in una sorta di **App store**. Gli sviluppatori sono liberi di costruire, agganciare e lanciare nuovi servizi tramite APIs

figo

Figo Verifier consente di prelevare dati direttamente dal ASPSP, **verificando tutti i dettagli relativi al conto** ed alla titolarità del conto. Su questa base gli sviluppatori o Terze Parti possono costruire servizi di **scoring/lending** e profili di rischio



Deutsche Bank

Deutsche Bank ha avviato un programma denominato dbAPI, per garantire accesso all'ambiente interno della banca, consentendo ai programmatori di testare i loro concept per **lanciare i servizi digitali del futuro**

La situazione attuale degli standard

BETA OPEN BANKING

- Architettura **REST** su trasporto HTTP;
- formato dati **JSON** con **mapping** anche su **standard ISO 20022**;
- Protocolli di sicurezza sia a livello applicativo che di trasporto;
- **SCA attraverso Redirect**;
- Circa **20 API**.

Tre macro aree: **Security Profile**, **Account and Transaction API**, **Payment Initiation API**.

PUBLISHED

Implementation
Oriented

THE Berlin GROUP

A EUROPEAN STANDARDS INITIATIVE

- Architettura **REST** su trasporto HTTP;
- formato dati **JSON e XML basato su standard ISO 20022**;
- Protocolli di sicurezza sia a livello applicativo che di trasporto;
- **SCA attraverso 3 differenti approcci** (Redirect, decoupled, Embedded);
- **6 API**.

I servizi sono suddivisi in **CORE** (6 API) ed **ESTESI** (non ancora definiti).

PUBLISHED

Flexible



ISO non ha ancora pubblicato un proprio standard ISO20022. Sono in corso le valutazioni per l'avvio dei lavori di standardizzazione che dovrebbero concludersi entro l'entrata in vigore delle RTS.

ISO dovrà affrontare i seguenti challenge per evitare che le banche creino diversi «flavour» di API con strutture ISO based diverse a scapito dell'armonizzazione necessaria a livello di operatività multibanca:

- Le interfacce RESTful veicolano contenuto semantico già a livello di trasporto;
- Le API usano prevalentemente formalismo JSON

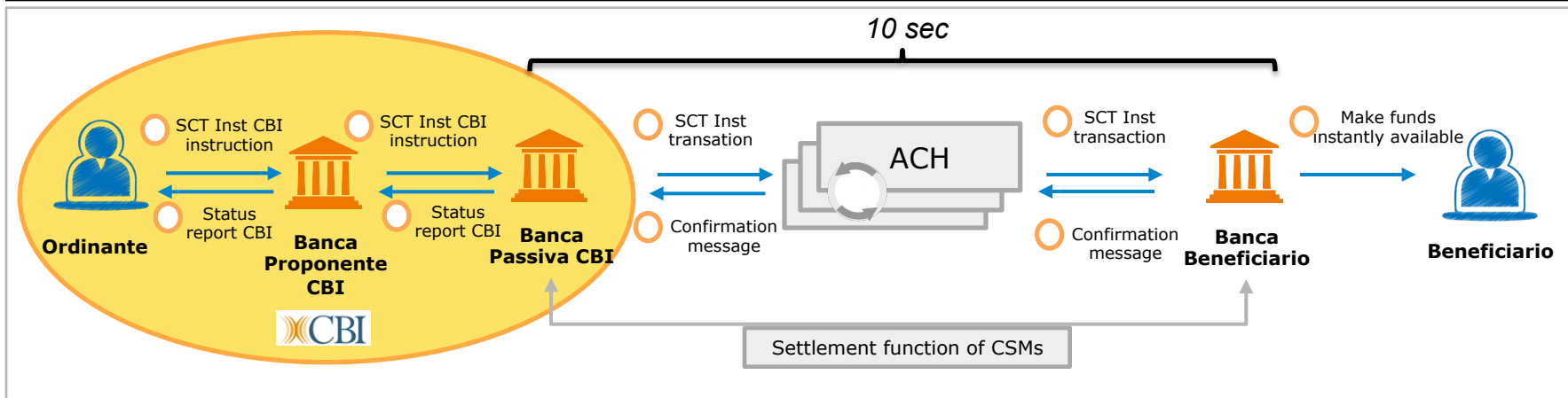
Agenda

- 1** **Premessa**
- 2** **API – Open Banking**
- 3** **I pagamenti istantanei – SCTInst**
- 4** **Blockchain e tecnologia DLT**

SCT Instant CBI



Modello di servizio CBI – EPC compliant



Caratteristiche della funzione

- Tale funzione dovrà consentire ai clienti CBI di **ordinare SCT istantanei** attraverso l'interfaccia multibanca delle proprie banche proponenti, secondo i paradigmi già in essere per il SCT ordinario.
- Casi d'uso (esemplificativo): **B2B; B2C**
- Tempistiche: **in corso di definizione**

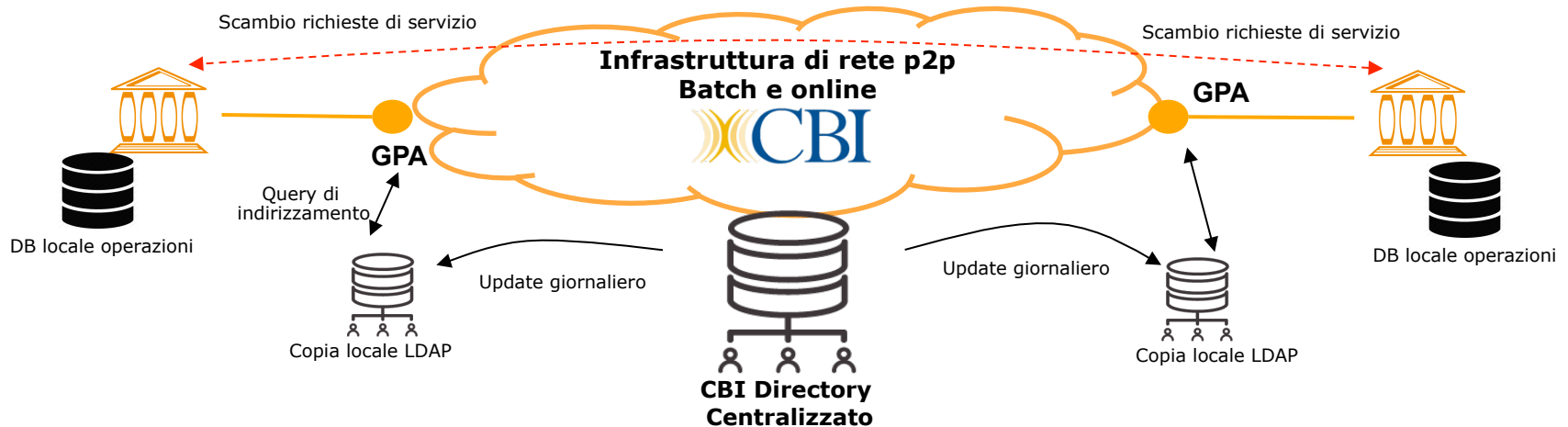


Agenda

- 1** **Premessa**
- 2** **API – Open Banking**
- 3** **I pagamenti istantanei – SCTInst**
- 4** **Blockchain e tecnologia DLT**

Il possibile ruolo del CBI 1/3

Architettura CBI attuale



Infrastruttura di rete

- **Rete p2p privata** ai soli partecipanti autorizzati (consorziati) su cui veicolare le richieste di servizio attraverso nodi dedicati

Governance

- **Governance** in capo al Consorzio CBI quale soggetto che effettua il monitoraggio e il performance management

Logica applicativa

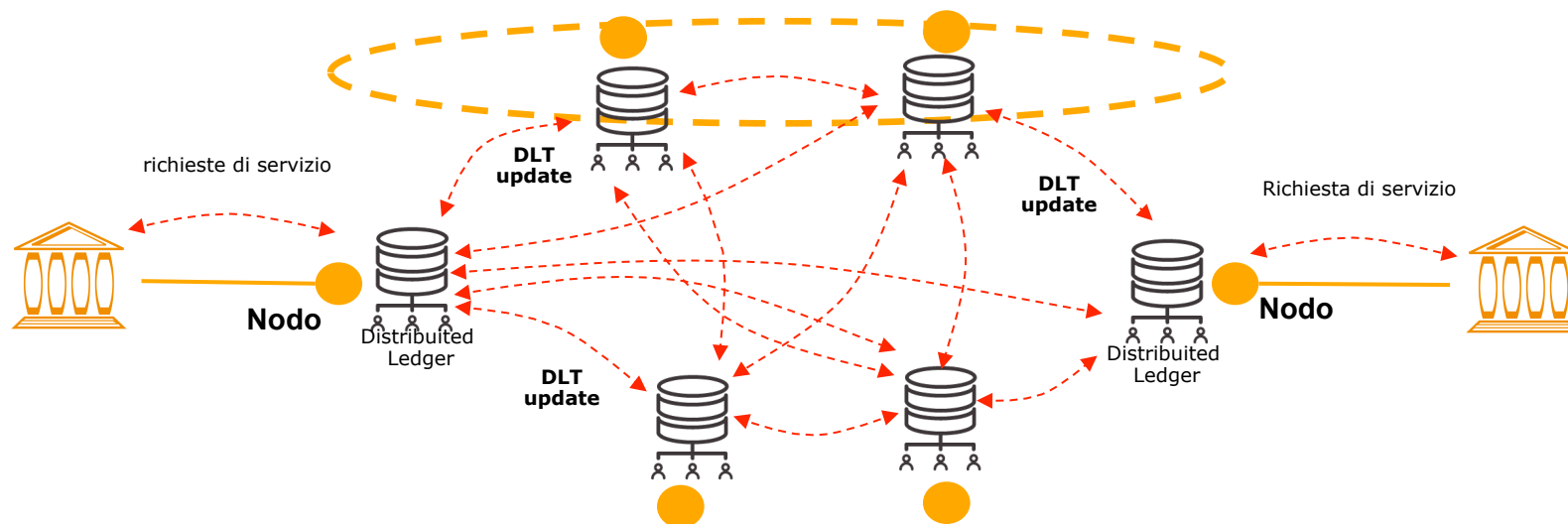
- **Accesso a copie locali del Directory** per indirizzare le richieste di servizio
- Necessità di **gestire le richieste di servizio attraverso un workflow condiviso** che garantisca l'allineamento di relativi DB interni banca

Servizi Erogati

- **Servizio CBI** (oltre 40 funzioni)
- **Servizio di Nodo** (7 servizi attivi)
- **Servizio CBILL**

Il possibile ruolo del CBI 2/3

Possibile architettura CBI «permissioned»



Infrastruttura di rete

- **Rete p2p privata** ai soli partecipanti attraverso nodi dedicati con applicazione DLT (permissioned)

Governance

- **Governance** in capo al Consorzio CBI quale soggetto supervisore e garante della blockchain
- Possibilità di accesso ai dati con **diversi livelli di visibilità** anche lato corporate

Logica applicativa

- **Le richieste di servizio vengono distribuite a tutti i nodi** e una volta confermate registrate nel DL
- **Il DL viene aggiornato in maniera distribuita** senza la necessità di DB interni e sincronismi attraverso workflow ad hoc e/o soggetti intermediari

Servizi Potenziali

- ? (cfr. next slide)

Possibile utilizzo della blockchain in ambito cooperativo

ESEMPLIFICATIVO

Servizio	Descrizione
Gestione documentale	La blockchain potrebbe essere impiegata per diffondere un registro condiviso connesso alle fatture elettroniche scambiate in ambito B2B (es. centrale rischi per anticipo fattura) ovvero sincronizzare i diversi attori sullo stato (es. approval).
Monitoraggio finanziario	Il ricorso alla blockchain potrebbe garantire la disponibilità di un registro di transazioni verificabile autonomamente anche da un soggetto terzo (es. DIPE).
Pagamenti cross-border	La Distributed Ledger Technology potrebbe supportare l'implementazione di sistemi di pagamenti cross border (es. bonifici internazionali, rimesse, GPI).
Trade Financing	L'impiego di alcune funzionalità della blockchain (es. smart contracts) potrebbe favorire l'offerta degli Istituti di servizi di trade financing (es. garanzie bancarie, pagamento fornitori, lettera di credito,...).
Trasferimento Asset	La blockchain potrebbe abilitare la realizzazione di una piattaforma condivisa per la registrazione di scambi di asset (es. titoli, beni materiali,...).

Il possibile ruolo del CBI

Quale strategia evolutiva del Consorzio CBI ?

Non analizzare e/o programmare l'utilizzo della tecnologia DLT per le funzioni CBI: quella attuale soddisfa i requirements

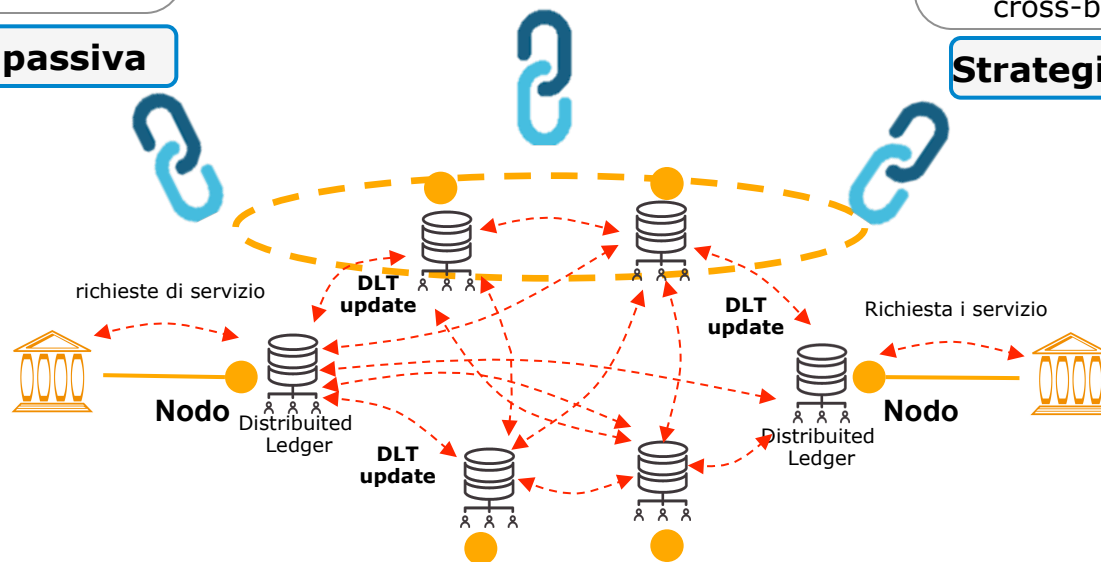
Strategia passiva

Utilizzo DLT per esplorare nuovi mercati sviluppando nuove funzioni affini alla tecnologia Blockchain più che alla attuale architettura (trade financing, gestione documentale, ...

Strategia innovativa

Migrazione totale verso una architettura DLT (anche per le attuali funzioni) aprendo opportunità in nuovi contesti (settlement operazioni pagamento cross-border, smart contract)

Strategia disruptive



Grazie



f.sorrentino@cbi-org.eu 

www.cbi-org.eu